

دليل المستخدم


Dell S2718H/S2718HX


رقم الطراز: S2718H/S2718HX

الطراز التنظيمي: S2718Hc



الملاحظات والتنبيهات والتحذيرات

 ملاحظة: تشير الملاحظة إلى معلومات هامة تساعدك في الاستخدام الأفضل للكمبيوتر.

 تنبيه: يشير التنبيه إلى إمكانية حدوث تلف بالأجزاء المادية أو فقدان البيانات في حالة عدم اتباع التعليمات.

 تحذير: يشير التحذير إلى إمكانية تلف الممتلكات، أو الإصابة الشخصية، أو الوفاة.

المعلومات الواردة في هذه الوثيقة عرضة للتغيير دون سابق إخطار.
© حقوق النشر لعام 2017 لشركة Dell. كافة الحقوق محفوظة.

يمنع منعاً باتاً نسخ هذه المواد بأي وسيلة دون الحصول على إذن كتابي من شركة Dell.

العلامات التجارية المستخدمة في هذه الوثيقة: *Dell* و*شعار DELL* هما علامتان تجاريتان لشركة *Dell*، أما *Microsoft* و*Windows* فهما علامتان تجاريتان أو علامتان تجاريتان مسجلتان لدى شركة *Microsoft*. في الولايات المتحدة أو الدول الأخرى أو كليهما، *Intel* وهي علامة تجارية لشركة *Intel* في الولايات المتحدة ودول أخرى، وتأتي *ATI* كعلامة تجارية خاصة بشركة *Advanced Micro Devices*، بينما *ENERGY STAR* هي علامة تجارية لوكالة حماية البيئة الأمريكية. وكشريك *ENERGY STAR*، قررت لشركة *Dell*. أن هذا المنتج يتوافق مع إرشادات *ENERGY STAR* لفعالية الطاقة.

قد يتم استخدام علامات تجارية وأسماء تجارية أخرى في هذا المستند للإشارة إما إلى الكيانات التي تدعي ملكية العلامات أو الأسماء أو المنتجات الخاصة بها. تُخلى شركة *Dell Inc*. مسؤليتها عن أية مصلحة في ملكية العلامات التجارية والأسماء التجارية بخلاف تلك الخاصة بها.

المحتويات

5 معلومات عن الشاشة

5 محتويات العبوة

6 خصائص المنتج

8 التعريف بالأجزاء ومفاتيح التحكم

11 مواصفات الشاشة

18 خاصية التوصيل والتشغيل

19 جودة شاشة LCD وسياسة البكسل

19 إرشادات الصيانة

20 إعداد الشاشة

20 توصيل الحامل

22 توصيل الشاشة

23 إعداد السماعة

25 ترتيب الكابلات

25 إزالة السماعة

27 فك الحامل

28 إعدادات افتراضية لتشغيل جهاز الكمبيوتر

29 إعداد أزرار التحكم في صوت الكمبيوتر والسماعة

32 تشغيل الشاشة

33 قم بتشغيل الشاشة

33 استخدام أزرار التحكم


35	استخدام قائمة المعلومات المعروضة على الشاشة (OSD)
48	إعداد الشاشة
50	استخدام الميّل
51	استكشاف الأعطال وإصلاحها
51	Self-Test (الاختبار الذاتي)
52	التشخيصات المضمنة
53	المشكلات الشائعة
55	دليل سريع لاكتشاف الأعطال وإصلاحها
57	مشاكل خاصة بالمنتج
58	الملحق
58	إخطارات FCC (الولايات المتحدة فقط) والمعلومات التنظيمية الأخرى
58	الاتصال بشركة Dell

محتويات العبوة

يتم شحن الشاشة مع المحتويات المبينة أدناه. تأكد من استلام جميع هذه العناصر، ويرجى الرجوع إلى الاتصال بشركة Dell للحصول على مزيد من المعلومات في حال فقدان أي منها.

ملاحظة: بعض العناصر قد تكون اختيارية وقد لا يتم شحنها مع الشاشة. قد تكون بعض المزايا أو الوسائط غير متاحة في بلدان معينة.

ملاحظة: للتثبيت مع أي حامل آخر، يرجى الرجوع إلى دليل إعداد الحامل ذي الصلة للتعرف على تعليمات الإعداد.

• الشاشة	
• الحامل	
• كابل الطاقة (يختلف حسب الدول)	
• مهائئ التيار الكهربائي	
• سماعات مزودة بحامل للكيبات	

<ul style="list-style-type: none"> • كابل HDMI 	
<ul style="list-style-type: none"> • كابل VGA (اختياري) 	
<ul style="list-style-type: none"> • برامج التشغيل ووسائط الوثائق • دليل الإعداد السريع • معلومات الأمان، والبيئة، والتنظيم 	

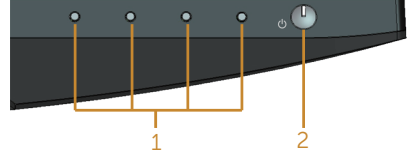
خصائص المنتج

تشتمل شاشة **Dell S2718H/S2718HX** المسطحة على مصفوفة نشطة وترانزستور للأفلام الرقيقة (TFT) وشاشة عرض كريستال بلورية (LCD) مضادة للكهرباء الإستاتيكية وإضاءة LED خلفية. ومن بين الخصائص التي تتميز بها الشاشة:

- **S2718H/S2718HX**: شاشة عرض مرئية 68.6 سم (27 بوصة) (باستخدام قياس قطري). دقة 1920 × 1080، بالإضافة لدعم الشاشة الكاملة لدرجات الدقة الأقل.
- شاشة بلا إطار
- نطاق متكيف عالي الديناميكي مناسب لاستخدام الشاشة.
- زاوية مشاهدة واسعة للسماح بالمشاهدة من وضع الجلوس أو الوقوف، أو أثناء التنقل من جانب لآخر.
- تسهل توصيلات **VGA** و **HDMI** من الاتصال بالأنظمة القديمة والجديدة.
- سماعة خارجية بقدرة 6 وات
- إمكانية التوصيل والتشغيل حال الدعم من قبل النظام.
- ضبط خصائص قائمة المعلومات المعروضة على الشاشة لسهولة الإعداد وتحسين كفاءة الشاشة.
- وسائط البرامج والوثائق التي تشمل ملف معلومات (INF)، وملف مطابقة لون الصورة (ICM)، ووثائق المنتج.
- برنامج "إدارة شاشة العرض من Dell" مضمن (في القرص المضغوط المصاحب للشاشة).
- ميزة توفير الطاقة للتوافق مع **Energy Star**.
- التأمين - فتحة التأمين.
- مستوى **BFR/PVC** منخفض (تم تصنيع لوحات الدائرة من صفائح خالية من مواد **BFR/PVC**).
- زجاج خالي من الزرنيخ واللوحة تخلو من الزئبق فقط.
- نسبة تباين عالية الديناميكية (1:8,000,000).

- طاقة وضع استعداد 0.3 وات عند تشغيل وضع السكون.
- ويوضح مقياس الطاقة المستوى الذي تستهلكه الشاشة من الطاقة في الوقت الفعلي.
- احصل على الراحة المثلى لعينيك من خلال الشاشة الخالية من الوميض وميزة ComfortView التي تقلل انبعاث الضوء الأزرق إلى أدنى حد.

التعريف بالأجزاء ومفاتيح التحكم الجانب الأمامي للشاشة



أزرار التحكم

الوصف	الصف
أزرار الوظائف (لمزيد من المعلومات، انظر تشغيل الشاشة)	1
زر تشغيل/ إيقاف تشغيل الطاقة	2

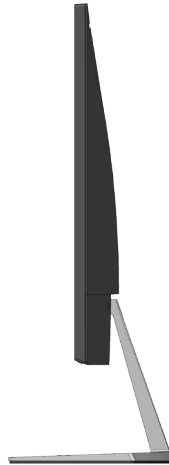
الجانب الخلفي

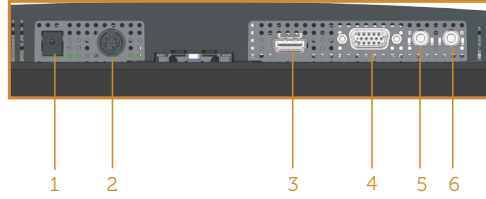


منظر خلفي مع حامل الشاشة

الوصف	الصنف	الاستخدام
التأمين - قنحة تأمين	1	تأمين الشاشة بقفل الأمان (قفل الأمان غير مشمول).
المصق التنظيمي (بما في ذلك رقم مسلسل الباركود ومصق رمز الخدمة)	2	يسرد الموافقات التنظيمية. يرجى الرجوع إلى هذا المصق إذا تطلب الأمر الاتصال بشركة Dell لطلب الدعم الفني. يتم استخدام علامة خدمة Dell لضمان Dell وأغراض إدارة خدمة العملاء وسجلات النظام الأساسي.
معلومات تنظيمية محفورة	3	يسرد الموافقات التنظيمية.
زر تحرير الحامل	4	تحرير الحامل من الشاشة.
فتحة تجميع الكابلات	5	تستخدم هذه الفتحة لتنظيم الكابلات بوضعها في الفتحة.

المنظر الجانبي

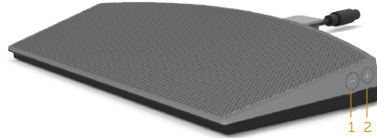




منظر للجزء السفلي بدون حامل الشاشة

الوصف	الوصف	الصف
1	منفذ مهبط الطاقة	الاستخدام لتوصيل كابل طاقة الشاشة باستخدام مهبط تيار مباشر للتحويل بقدرة 19.5 فولت
2	منفذ السماعة	توصيل كبل السماعة
3	منفذ HDMI	وصل جهاز الكمبيوتر بكبل HDMI.
4	منفذ VGA	وصل جهاز الكمبيوتر بكبل VGA (اختياري).
5	منفذ دخل خط الصوت	وصل كبل الصوت (يتم شراؤه اختياريًا) من جهاز المصدر إلى الشاشة.
6	منفذ خرج خط الصوت	وصل بسماعة خارجية نشطة أو مضخم فرعي (شراء اختياري).

منظر جانبي للسماعة



1	Volume - (إنقاص الصوت)	لخفض مستوى صوت السماعة.
2	Volume + (زيادة الصوت)	لرفع مستوى صوت السماعة.

مواصفات الشاشة

S2718H/S2718HX	الطرز
مصفوفة نشطة - شاشة بلورية بتقنية TFT	نوع الشاشة
وضع التحويل في الطائرة	نوع اللوحة
	صورة قابلة للعرض
686.00 ملم (27 بوصة)	القطر
597.89 ملم (23.54 بوصة)	أفقي منطقة نشطة
336.31 ملم (13.24 بوصة)	منطقة أفقية نشطة
2010,76 سم ² (311,67 بوصة ²)	منطقة
0.3114 مم	درجة البكسل
82	Pixel per inch (بكسل لكل بوصة)
178° (رأسي) نموذجي	زاوية المشاهدة
178° (أفقي) نموذجي	
250 cd/m ² (نموذجي)	Brightness (السطوع)
1000 إلى 1 (نموذجي)	نسبة التباين
8,000,000 إلى 1 (تباين ديناميكي)	
طبقة مضادة للمعان (غيم منخفض 1.0%)، طبقة صلبة (3H)	طبقة التغطية
نظام حامل مصباح LED	الإضاءة الخلفية
6 مللي ثانية نموذجي (رمادي إلى رمادي)	وقت الاستجابة
16.7 مليون لون	عمق الألوان
CIE 1976 (84%), CIE 1931 (72%), >99% sRGB	سلسلة ألوان كاملة
48-75 هرتز	التردد الإطاري الداعم لـ FreeSync (منفذ HDMI فقط)
نعم	توافق مدير عرض Dell
1xHDMI (إصدار 2.0 وإصدار 1.4)	التوصيل
عدد 1 VGA	
6.7 ملم (علوي)	عرض الحد (حافة الشاشة إلى المنطقة النشطة)
6.8 ملم (يسار/يمين)	
8.4 ملم (سفلي)	
فتحة قفل الأمان (قفل كبل شراء اختياري)	الأمان
إمالة (5/21 درجة)	القابلية للضبط

مواصفات الدقة

S2718H/S2718HX	الطرز
31 هرتز إلى 140 هرتز (تلقائي)	نطاق المسح الأفقي
من 48 هرتز إلى 75 هرتز (تلقائي)	معدل المسح الرأسي
1080 × 1920 عند 60 هرتز لمنفذ .VGA	أقصى دقة مسبقة الدقة
1080 × 1920 عند 75 هرتز لمنفذ HDMI 1.4	
2160 × 3840 عند 60 هرتز لمنفذ HDMI 2.0	

أوضاع الفيديو المدعومة

S2718H/S2718HX	الطرز
480 بكسل، 480 بوصة، 1080 بوصة، 2160 بكسل	إمكانيات عرض الفيديو (HDMI)
576 بكسل، 720 بكسل، 1080 بكسل، 1080 بوصة	

أوضاع العرض المضبوطة مسبقاً

قطبية التزامن (أفقي/رأسي)	ساعة البكسل (ميجاهرتز)	التردد الرأسي (هرتز)	التردد الأفقي (كيلو هرتز)	وضع العرض
+/-	28.3	70.1	31.5	VESA, 720 × 400
-/-	25.2	60.0	31.5	VESA, 640 × 480
-/-	31.5	75.0	37.5	VESA, 640 × 480
+/+	40.0	60.3	37.9	VESA, 800 × 600
+/+	49.5	75.0	46.9	VESA, 800 × 600
-/-	65.0	60.0	48.4	VESA, 1024 × 768
+/+	78.8	75.0	60.0	VESA, 1024 × 768
+/+	108.0	75.0	67.5	VESA, 1152 × 864
+/+	108.0	60.0	64.0	VESA, 1280 × 1024
+/+	135.0	75.0	80.0	VESA, 1280 × 1024
+/+	108.0	60.0	60.0	VESA, 1600 × 900
+/+	148.5	60.0	67.5	VESA, 1920 × 1080
+/+	241.5	60.0	88.8	VESA, 2560 × 1440
+/+	262.75	30.0	65.7	VESA, 3840 × 2160
+/+	533.25	60.0	133.3	VESA, 3840 × 2160

قائمة دعم بطاقة رسومات FreeSync

يُرجى التحقق من موقع ويب AMD للإطلاع على قائمة دعم بطاقة رسومات FreeSync.

<http://www.amd.com/en-us/innovations/software-technologies/technologies-gaming/freesync>

المواصفات الكهربائية

الطراز		S2718H/S2718HX
إشارات دخل الفيديو		• 600، HDMI 1.4/HDMI 2.0 مللي فولت لكل خط فرقي، 100 أوم مقاومة دخل لكل زوج مختلف، RGB تناظري، 0.7 فولت +/- 5 %، موجبة القطبية عند مقاومة دخل 75 أوم
محول التيار المتردد/ المستمر	فولتية/تردد/تيار الدخل	مهايي: دلنا DA65NM111-00 100 إلى 240 فولت تيار متردد /50 إلى 60 هرتز ±3 هرتز/1.6 أمبير (حد أقصى)، الخرج: 19.5 فولت تيار مباشر / 3.34 أمبير
	جهد / تيار الخرج	
التيار المتدفق		أقصى بتيار متدفق أقل من 150 أمبير عند فولتية دخل = 115/230 فولت

مواصفات السماعه

الطراز		S2718H/S2718HX
Speaker (السماعة)		6 وات
استجابة التردد		180 هرتز – 20 كيلو هرتز
درجة حرارة التشغيل		-20 - درجة مئوية ~ 70 درجة مئوية

الخصائص المادية

S2718H/S2718HX		الطرز
<ul style="list-style-type: none"> رقمي: قابل للإزالة، 19، HDMI مسمار تناظري: قابل للإزالة، 15، D-Sub مسمار 		نوع كبل الإشارة
الأبعاد (مع الحامل)		
453.6 ملم (17.86 بوصة)		الارتفاع
612.7 ملم (24.12 بوصة)		العرض
162.2 ملم (6.39 بوصة)		العمق
الأبعاد (دون الحامل)		
356.5 ملم (14.04 بوصة)		الارتفاع
612.7 ملم (24.12 بوصة)		العرض
44.2 ملم (1.74 بوصة)		العمق
أبعاد الحامل		
173.7 ملم (6.84 بوصة)		الارتفاع
264.0 ملم (10.39 بوصة)		العرض
162.2 ملم (6.39 بوصة)		العمق
S2718HX	S2718H	الوزن
8.64 كجم (19.04 رطل)	8.55 كجم (18.84 رطل)	الوزن شامل العبوة
5.08 كجم (11.19 رطل)	4.98 كجم (10.98 رطل)	الوزن شامل أجزاء الحامل والكيبلات
3.79 كجم (8.35 رطل)	3.79 كجم (8.35 رطل)	الوزن بدون مجموعة الحامل (بلا كيبلات)
0.77 كجم (1.70 رطل)	0.77 كجم (1.70 رطل)	وزن أجزاء الحامل
0.38 كجم (0.83 رطل)	0.38 كجم (0.83 رطل)	وزن مجموعة السماعة
الإطار الأسود - 85 وحدة صقل	الإطار الأسود - 85 وحدة صقل	صقل الإطار الأمامي (حد أدنى)

الخصائص البيئية

الطراز	S2718H/S2718HX
درجة الحرارة	
التشغيل	0 درجة مئوية إلى 40 درجة مئوية (32 إلى 104 درجة فهرنهايت)
عدم التشغيل	<ul style="list-style-type: none"> التخزين: من -20 إلى 60 درجة مئوية (-4 إلى 140 درجة فهرنهايت) الشحن: من -20 إلى 60 درجة مئوية (-4 إلى 140 درجة فهرنهايت)
الرطوبة	
التشغيل	10% إلى 80% (في حالة عدم التكثيف)
عدم التشغيل	<ul style="list-style-type: none"> التخزين 10% إلى 90% (غير مكثف) الشحن 10% إلى 90% (غير مكثف)
الارتفاع	
في حالة التشغيل (حد أقصى)	5,000 م (16,400 بوصة)
في حالة التوقف عن التشغيل (حد أقصى)	12,192 م (40,000 بوصة)
التبديد الحراري	<ul style="list-style-type: none"> 170.65 وحدة حرارية إنجليزية/ساعة (حد أقصى) 81.9 وحدة حرارية إنجليزية/ساعة (نموذجي)

أوضاع إدارة الطاقة

إذا كانت لديك بطاقة عرض متوافقة مع VESA's DPM أو برنامج مثبت على الكمبيوتر، فيمكن للشاشة تقليل استهلاك الطاقة تلقائياً في حالة عدم الاستخدام. وهو ما يشير إلى وضع توفير الطاقة*. وفي حال اكتشاف الكمبيوتر أي إدخال من لوحة المفاتيح أو الماوس أو أية أجهزة إدخال أخرى، فستستأنف الشاشة عملها تلقائياً. يوضح الجدول التالي استهلاك الطاقة والإشارات الخاصة بخاصية التوفير التلقائي للطاقة.

* لا يمكن تحقيق معدل استهلاك طاقة بمقدار صفر في وضع إيقاف التشغيل إلا عند فصل كبل الطاقة من الشاشة.

أوضاع VESA	التزامن الأفقي	التزامن الرأسي	فيديو	مؤشر الطاقة	استهلاك الطاقة
تشغيل عادي	نشط	نشط	نشط	أبيض	50 واط (كحد أقصى)
وضع عدم التنشيط	معطل	معطل	خال	أبيض (متوهج)	24 واط (نموذجي)
إطفاء	-	-	-	إيقاف	أقل من 0.3 وات

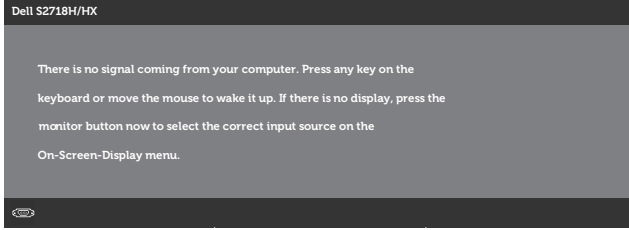
استهلاك الطاقة	Energy Star
20.5 وات	P _{ON}
64 كيلو وات في الساعة	E _{TEC}

ملاحظة:

P_{ON}: استهلاك الطاقة الخاص بوضع التشغيل كما هو محدد بـ Energy Star الإصدار 7.0.
E_{TEC}: إجمالي استهلاك الطاقة بالكيلو وات في الساعة كما هو محدد في Energy Star الإصدار 7.0.

هذه الوثيقة للتعريف فقط وتعكس الأداء في المعمل. وقد يختلف أداء الجهاز في الواقع حسب البرمجيات المثبتة عليه والمكونات والملحقات التي طلبتها به، وبالتالي لا يوجد إلزام على الشركة المصنعة بتحديث هذه المعلومات. وعليه يجب على العميل عدم الاعتماد على هذه المعلومات في اتخاذ القرارات حول نسب التجاوز الكهربائية وغيرها. ولا تضمن الشركة المصنعة ضمانًا أو صريحًا دقة أو تمام هذه المعلومات.

تعمل وظائف الخيارات المعروضة على الشاشة في وضع التشغيل العادي. عند الضغط على أي زر في وضع عدم التنشيط، فسيتم عرض إحدى الرسائل التالية:



تنشيط جهاز الكمبيوتر والشاشة للوصول إلى المعلومات المعروضة على الشاشة.

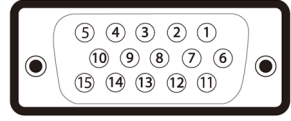


ملاحظة: تتوافق هذه الشاشة مع معيار ENERGY STAR.

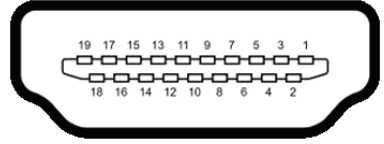


تعيين الدبابيس

موصل VGA



رقم PIN	جانب من 15 سناً من كابل الإشارة الموصل
1	فيديو-أحمر
2	فيديو-أخضر
3	فيديو-أزرق
4	GND
5	اختبار ذاتي
6	GND-R
7	GND-G
8	GND-B
9	كمبيوتر 5 فولت/3.3 فولت
10	تزامن-GND
11	GND
12	بيانات DDC
13	المزامنة الأفقية
14	المزامنة الرأسية
15	ساعة DDC



رقم PIN	جانب من 19 سنًا من كابل الإشارة الموصّل
1	TMDS DATA 2+
2	TMDS DATA 2 SHIELD
3	TMDS DATA 2-
4	TMDS DATA 1+
5	TMDS DATA 1 SHIELD
6	TMDS DATA 1-
7	TMDS Data 0+
8	TMDS DATA 0 SHIELD
9	TMDS DATA 0-
10	TMDS CLOCK+
11	غطاء ساعة TMDS
12	TMDS CLOCK-
13	CEC
14	محجوز (N.C في الجهاز)
15	DDC CLOCK (SCL)
16	DDC DATA (SDA)
17	DDC/CEC Ground
18	طاقة +5 فولت
19	اكتشاف التوصيل السريع

خاصية التوصيل والتشغيل

يمكنك تثبيت الشاشة في أي نظام متوافق مع خاصية التوصيل والتشغيل. تزود الشاشة نظام الكمبيوتر ببيانات تعريف العرض الممتد (EDID) تلقائيًا باستخدام بروتوكولات قناة عرض البيانات (DDC) حتى يتمكن النظام من تهيئة نفسه وتهيئة إعدادات الشاشة. تتم معظم عمليات تثبيت الشاشة تلقائيًا، ومن ثم يمكنك تحديد إعدادات مختلفة إذا كنت ترغب في ذلك. لمزيد من المعلومات حول تغيير إعدادات الشاشة راجع [تشغيل الشاشة](#).

جودة شاشة LCD وسياسة البكسل

من الطبيعي أثناء عملية تصنيع شاشة LCD أن تصبح وحدة بكسل واحدة أو أكثر ثابتة وفي حالة غير متغيرة يصعب رويتها ولا تؤثر على جودة أو إمكانية استخدام الشاشة. للمزيد من المعلومات عن سياسة الجودة والبكسل بشاشة Dell؛ يمكنك الرجوع إلى موقع الدعم الخاص بشركة Dell www.dell.com/support/monitors.

إرشادات الصيانة

تنظيف الشاشة

⚠ تحذير: قبل تنظيف الشاشة، افصل كابل طاقة الشاشة من المأخذ الكهربائي.

⚠ تنبيه: اقرأ واتبع تعليمات الأمان قبل تنظيف الشاشة.

اتباع التعليمات الواردة بالقائمة أدناه للتعرف على أفضل الممارسات حال إخراج الشاشة من العبوة أو تنظيفها أو التعامل معها:

- استخدم قطعة قماش ناعمة ونظيفة مبللة قليلاً لتنظيف الشاشة. واستخدم نوعاً من القماش مخصص لتنظيف الشاشة أو أحد المحاليل المناسبة لتنظيف طبقة الشاشة المضادة للكهرباء الاستاتيكية إن أمكن. تجنب استخدام البنزين أو التتر أو مادة الأومنيا أو مواد التنظيف الكاشطة أو الهواء المضغوط.
- استخدم قطعة قماش رطبة لتنظيف الشاشة. تجنب استخدام أي نوع من المنظفات حيث إن بعض المنظفات تترك أثرًا دهنيًا على الشاشة.
- إذا لاحظت مسحوق أبيض عند فتح الشاشة، فامسحها بقطعة قماش.
- تعامل مع الشاشة بعناية لأن الشاشة ذات اللون الأسود قد تتخدش أو تظهر علامات بيضاء على الشاشة.
- للمساعدة في الحفاظ على أفضل جودة للصور على شاشتك، استخدم برنامج حفظ شاشة متغيرًا ديناميكيًا وأغلق الشاشة في حالة عدم الاستخدام.

توصيل الحامل

ملاحظة: يتم فصل الحامل عند شحن الشاشة من المصنع.

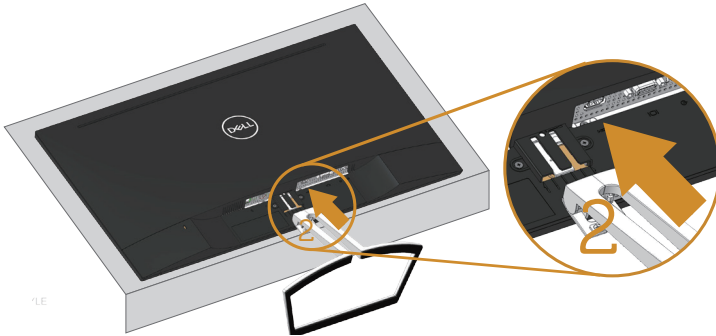
ملاحظة: ينطبق ذلك على الشاشة المزودة بحامل. وعند شراء أي حامل آخر، يُرجى الرجوع إلى الدليل الخاص بإعداد الحامل للحصول على تعليمات الإعداد.

لتركيب الحامل بالشاشة، يرجى اتباع الخطوات الآتية:

1. ضع الشاشة على قطعة قماش أو وسادة ناعمة.




2. قم بمحاذاة دعامة مجموعة الحامل لتجويف الشاشة.



3. إدخال الحامل حتى تسمع طرقعة القفل.



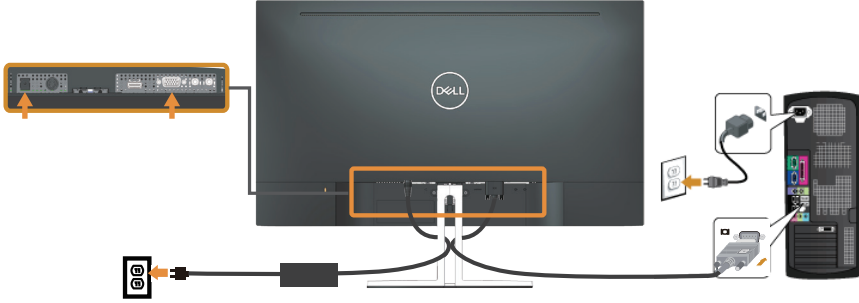
توصيل الشاشة

تحذير: يرجى اتباع تعليمات السلامة قبل الشروع في تنفيذ أي من الإجراءات الواردة في هذا القسم. 
ملاحظة: تجنب توصيل جميع الكابلات بالكمبيوتر في نفس الوقت. ينصح بتمرير الكابلات من خلال فتحة إدارة كابلات قبل توصيلها بالشاشة.

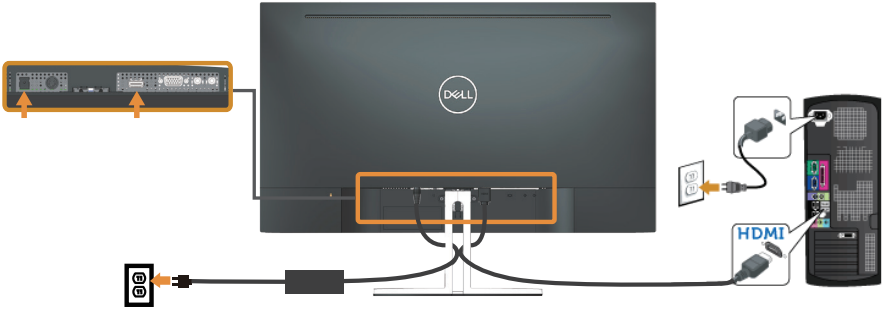
لتوصيل الشاشة بالكمبيوتر، اتبع الخطوات التالية:

1. قم بإيقاف تشغيل الكمبيوتر وافصل كابل الطاقة الخاص به.
2. قم بتوصيل كبل الصوت VGA أو HDMI من الشاشة بجهاز الكمبيوتر.

توصيل كبل VGA (اختياري)



توصيل كابل HDMI



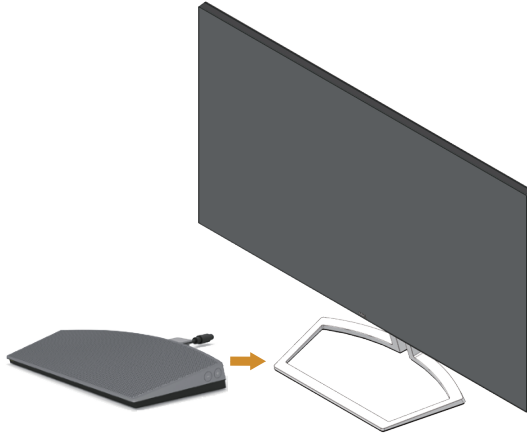
إعداد السماعة

حدد أجزاء السماعة واعمل على إعدادها

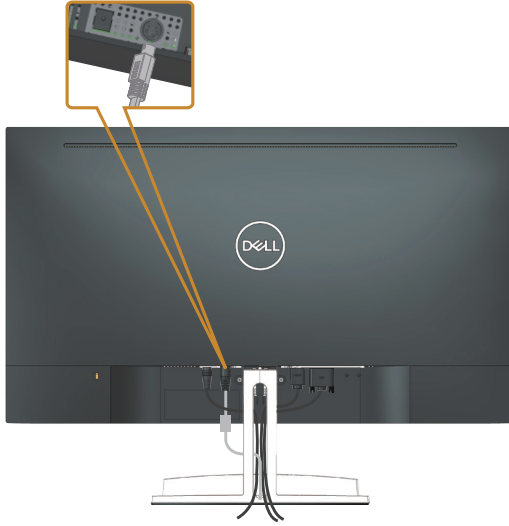
1. يتكون نظام السماعة من الكبلات المتصلة بالنظام، ويضم الجزء الأيمن من السماعة زرّين: مستوى الصوت + (رفع) ومستوى الصوت - (خفض)



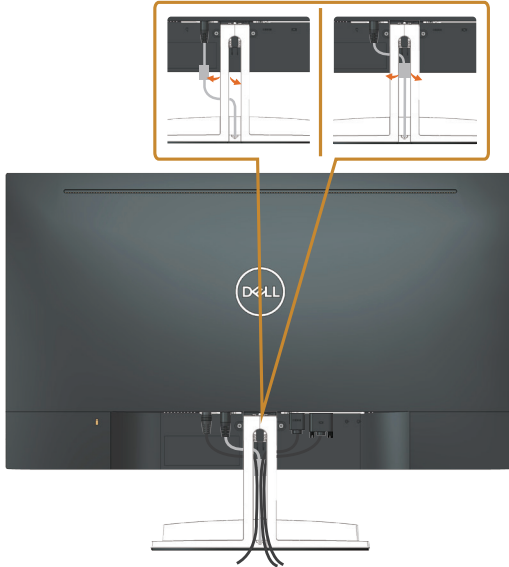
2. ضع السماعة على حامل شاشة Dell كما هو موضح أدناه.



3. واصل كبل DIN بموصل DIN موجود عند الجزء الخلفي من شاشة Dell كما هو موضح أدناه.

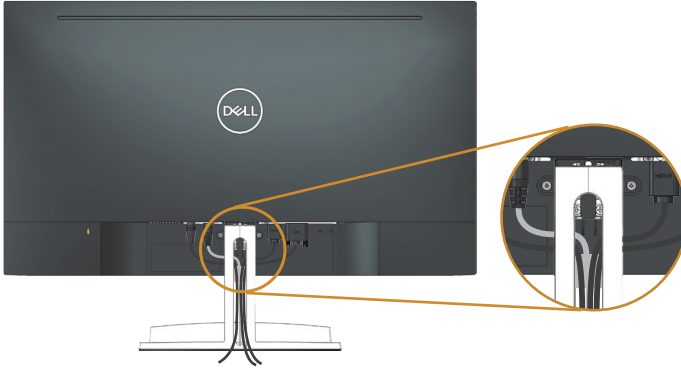


4. أدخل حامل الكبل الملحق بكبل السماعة في فتحة الحامل. عدّل وضعية حامل الكبل على طول الفتحة تبعاً.

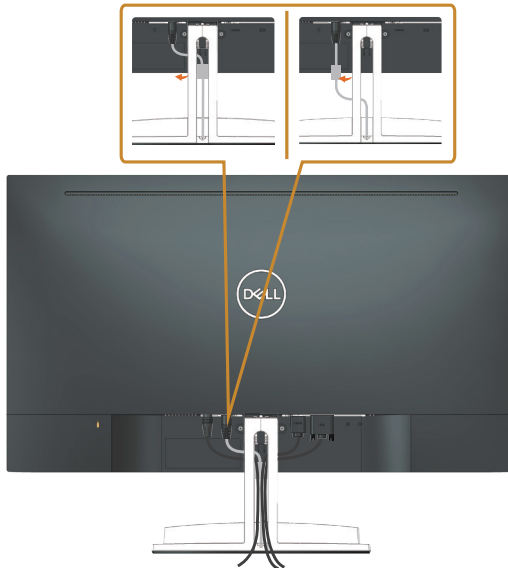


ترتيب الكابلات

احرص على استخدام منفذ إدارة الكابلات في تنظيم الكابلات المتصلة بالشاشة.



إزالة السماعة





فك الحامل

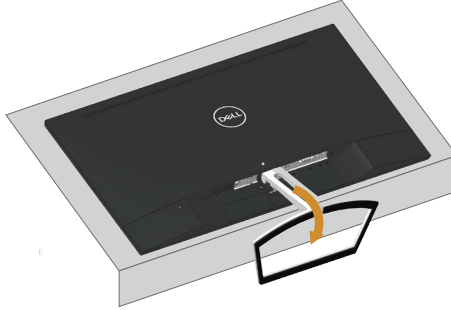
ملاحظة: لمنع حدوث خدوش لشاشة LCD أثناء إزالة الحامل، تأكد من وضع الشاشة على سطح ناعم ونظيف.
ملاحظة: ينطبق ذلك على الشاشة المزودة بحامل. في حالة شراء أي حامل آخر، يرجى الرجوع إلى دليل تركيب الحامل لاتباع التعليمات الخاصة به.

لفك الحامل، اتبع ما يلي:

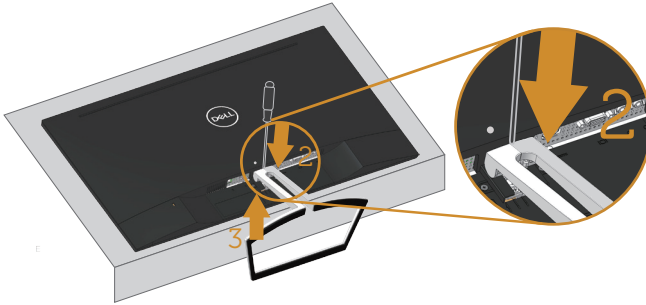
1. ضع الشاشة على قطعة قماش ناعمة أو وسادة على المكتب.



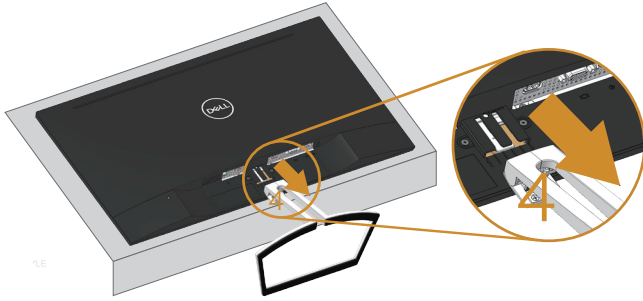
2. قم بامالة الحامل نحو الأسفل للوصول إلى زر التحرير.



3. استخدم مفك كهربائي طويل للضغط على زر التحرير.



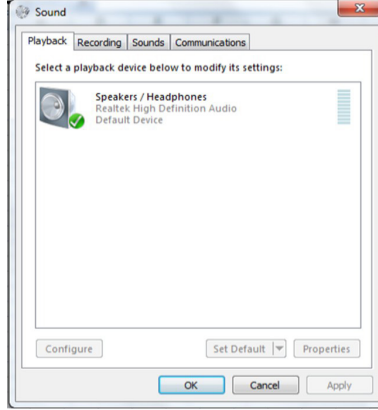
4. في الوقت الذي تضغط فيه على زر التحرير، اسحب الحامل إلى الخارج.



إعدادات افتراضية لتشغيل جهاز الكمبيوتر

إعدادات التشغيل

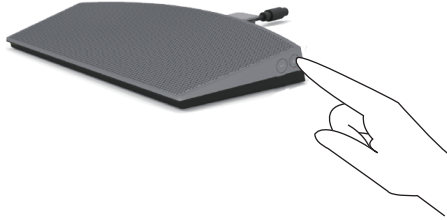
اضبط السماعه كجهاز تشغيل افتراضي.



إعداد أزرار التحكم في صوت الكمبيوتر والسماعة

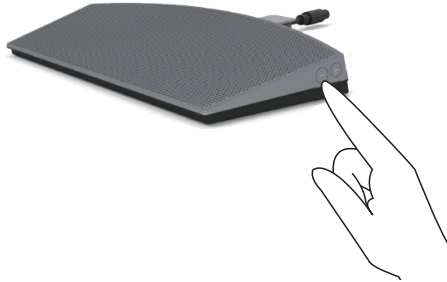
1. Volume + (زيادة الصوت)

اضغط على زر Volume + لرفع مستوى الصوت.



2. Volume - (إنقاص الصوت)

اضغط على زر Volume - لتقليل مستوى الصوت.



3. مستوى الصوت المسموع على اللوحة

انقر بزر الماوس الأيمن فوق أيقونة السماع



تأكد من أن الصوت ليس مضبوطاً على 0%.

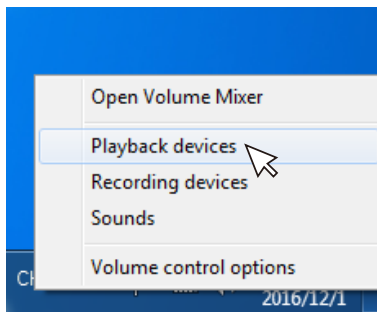


4. إعداد موازنة الصوت

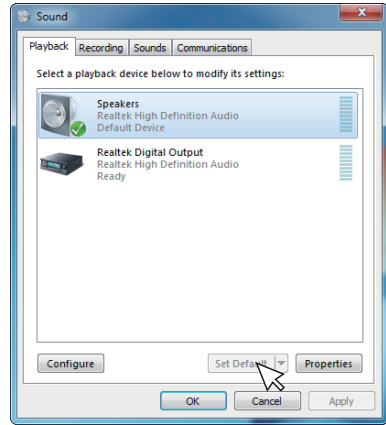
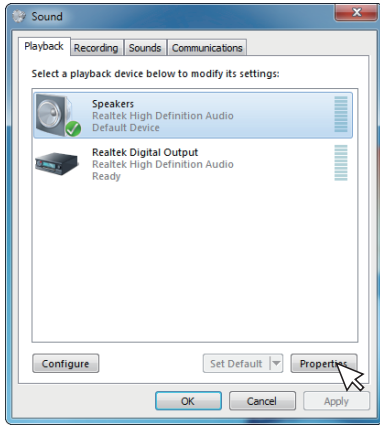
انقر بزر الماوس الأيمن فوق أيقونة السماع



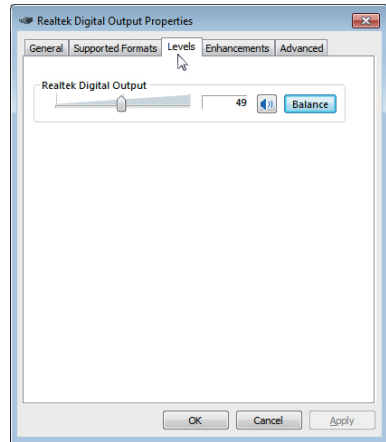
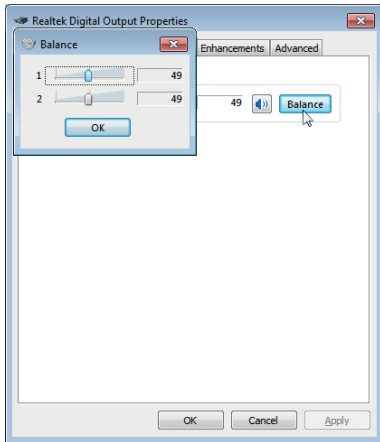
اختر Playback devices (أجهزة التشغيل).



انقر بزر الماوس الأيمن فوق أجهزة Default Playback (التشغيل الافتراضي) واختر Properties (خصائص).



اختر Levels (مستويات) وانقر فوق Balance (توازن).

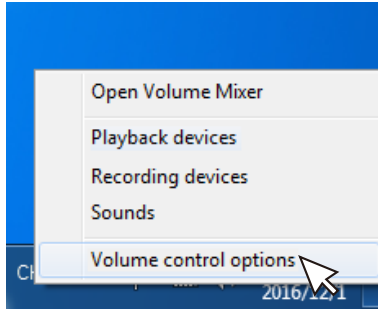


5. خيارات التحكم في مستوى الصوت

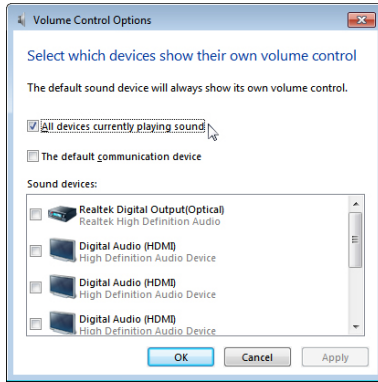
انقر بزر الماوس الأيمن فوق أيقونة السماع



حدد Volume control options (خيارات التحكم في الصوت)



انقر على المربع: All devices currently playing sound (كل الأجهزة تصدر أصوات حاليًا).



تشغيل الشاشة

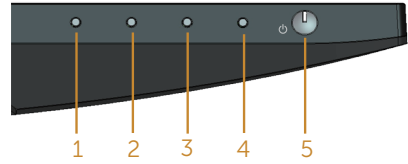
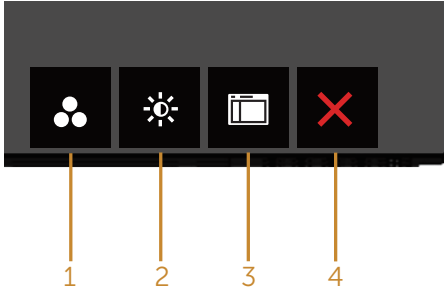
قم بتشغيل الشاشة.

اضغط على الزر لتشغيل الشاشة.




استخدام أزرار التحكم

استخدم أزرار التحكم الموجودة أسفل الشاشة لضبط الصورة المعروضة.



أزرار التحكم

يوضح الجدول التالي أزرار التحكم:

الوصف	أزرار التحكم
استخدم هذا الزر للاختيار من بين قائمة الأوضاع مسبقة الضبط.	1
	
	Shortcut key (مفتاح الاختصار) Preset Modes (الأوضاع المعدة مسبقاً)

استخدم مفتاح Brightness/Contrast (السطوع / التباين) للوصول مباشرة إلى قائمة التحكم في "Brightness (السطوع)" و "Contrast (التباين)".



2

Shortcut key
(مفتاح الاختصار)
Brightness/Contrast
(السطوع / التباين)

استخدم زر Menu (القائمة) لبدء قائمة المعلومات المعروضة على الشاشة (OSD) ثم اختبر قائمة OSD. انظر الوصول إلى قائمة OSD.



3

Menu (القائمة)

استخدم هذا الزر للرجوع إلى القائمة الرئيسية أو الخروج من القائمة الرئيسية للخيارات المعروضة على الشاشة.



4

Exit (خروج)

استخدم زر Power (الطاقة) لتشغيل أو إيقاف الشاشة.



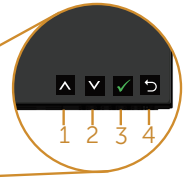
5

يشير مؤشر البيان المضيء والثابت إلى أن الشاشة في وضع On (تشغيل) وتعمل بكامل وظائفها. يشير مؤشر البيان في وضع الوميض إلى وضع توفير الطاقة.

زر Power (بمؤشر مضيء
ليبيان حالة الطاقة)

عناصر تحكم OSD

استخدم الأزرار الموجودة أسفل الشاشة لضبط إعدادات الصورة.



الوصف

أزرار التحكم

استخدم زر لأعلى لزيادة القيم أو الانتقال إلى أعلى في إحدى القوائم.



1

أعلى

استخدم زر لأسفل لخفض القيم أو الانتقال إلى أسفل في إحدى القوائم.



2

أسفل

استخدم زر OK لتأكيد تحديك لأحد أوامر القائمة.



3

موافق

استخدم الزر رجوع للرجوع إلى القائمة السابقة.



4

رجوع

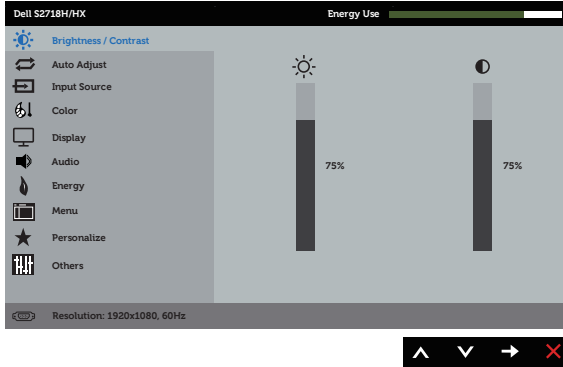
استخدام قائمة المعلومات المعروضة على الشاشة (OSD)



الوصول إلى قائمة OSD


ملاحظة: يتم تلقائيًا حفظ أي تغييرات تقوم بها إذا انتقلت إلى قائمة أخرى، اخرج من قائمة OSD، أو انتظر حتى تختفي قائمة OSD تلقائيًا.

1. اضغط على زر  لعرض قائمة OSD الرئيسية.

القائمة الرئيسية لمنفذ دخل (VGA) التناظري



2. اضغط على الزرين  و  للتنقل بين خيارات الإعداد. أثناء الانتقال من أيقونة لأخرى يتم تظليل اسم الخيار. يرجى الاطلاع على الجدول التالي للتعرف على القائمة الكاملة للخيارات المتاحة للشاشة.

3. اضغط على الزر  مرة واحدة لتنشيط الوظيفة المميزة.

4. اضغط على الزر  و  لتحديد المعلمة المطلوبة.

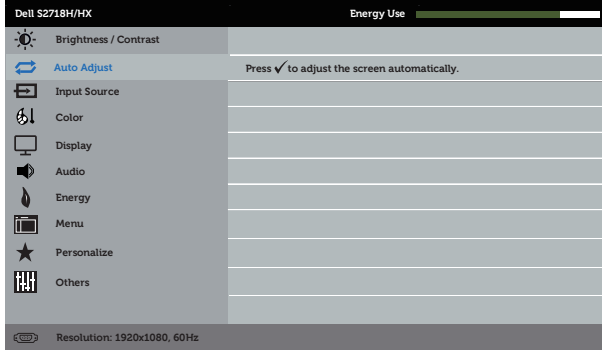
5. اضغط على  ثم استخدم زري  و  حسب المؤشرات الموجودة في القائمة لإجراء ما تشاء من تغييرات.

6. اضغط على الزر  للرجوع إلى القائمة الرئيسية.

الوصف	القائمة والقوائم الفرعية	الأيقونة
<p>استخدم هذه القائمة لتنشيط ضبط brightness/contrast (السطوع/التباين).</p> 	<p>Brightness/ Contrast (السطوع/التباين)</p>	
<p>يقوم السطوع بضبط إضاءة الخلفية. اضغط على الزر ▲ لزيادة درجة السطوع واضغط على الزر ▼ لخفض درجة السطوع (حد أدنى 0 / حد أقصى 100). ملاحظة: يتم تعطيل ضبط السطوع يدويًا عند تشغيل التباين الديناميكي.</p>	<p>Brightness (السطوع)</p>	
<p>اضبط السطوع أولاً، ثم قم بضبط التباين فقط عند الحاجة إلى مزيد من الضبط. اضغط على الزر ▲ لزيادة درجة التباين واضغط على الزر ▼ لخفض درجة التباين (حد أدنى 0 / حد أقصى 100). تعمل وظيفة التباين على ضبط درجة الاختلاف بين القمامة والسطوع على شاشة العرض.</p>	<p>Contrast (التباين)</p>	

استخدم هذا المفتاح لتنشيط الإعداد التلقائي واضبط القائمة.

Auto Adjust (الضبط التلقائي)



يظهر مربع الحوار التالي على شاشة سوداء وتقوم الشاشة بالضبط الذاتي إلى الإدخال الحالي:

Auto Adjustment in Progress...

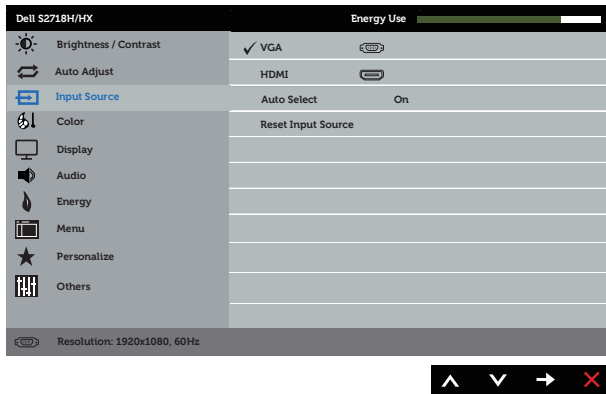
تتيح وظيفة الضبط التلقائي إجراء ضبط ذاتي للشاشة على إشارة الفيديو الواردة. بعد استخدام وظيفة الضبط التلقائي، يمكن توليف الشاشة باستخدام ساعة اليكسل (رديء) ومفاتيح تحكم الفارق الزمني (جيد) المدرجة في إعدادات العرض.

ملاحظة: لا يتم تنشيط خاصية الضبط التلقائي إذا تم الضغط على الزر حال عدم وجود إشارات دخل فيديو نشطة أو كابلات مرفقة.

يتوفر هذا الخيار عند استخدام موصل تناظري (VGA).

استخدم قائمة مصدر الدخل للاختيار من بين إشارات الفيديو المختلفة التي ربما تكون متصلة بالشاشة.

Input Source (مصدر الدخل)



حدد دخل VGA عند استخدام الموصل التناظري (VGA). ادفع لتحديد مصدر دخل VGA.

VGA

حدد دخل HDMI عند استخدام الموصل HDMI. اضغط على لتحديد مصدر دخل HDMI.

HDMI

حدد التحديد التلقائي للمسح الضوئي بحثًا عن إشارات الدخل المتاحة.

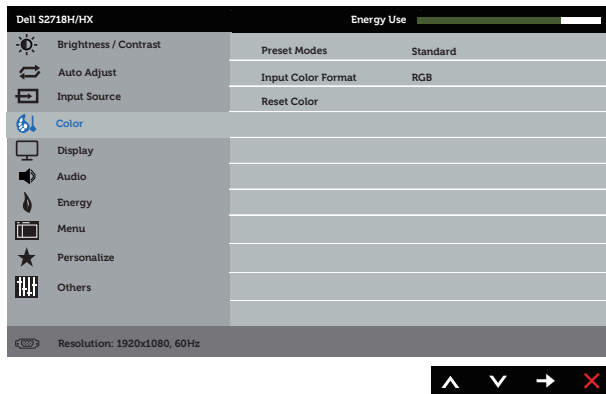
Auto Select
(التحديد التلقائي)

حدد هذا الخيار لاستعادة إعدادات الدخل الافتراضية.

Reset Input Source
(إعادة تعيين مصدر الدخل)

استخدم اللون لضبط وضع إعداد اللون.

Color (الألوان)



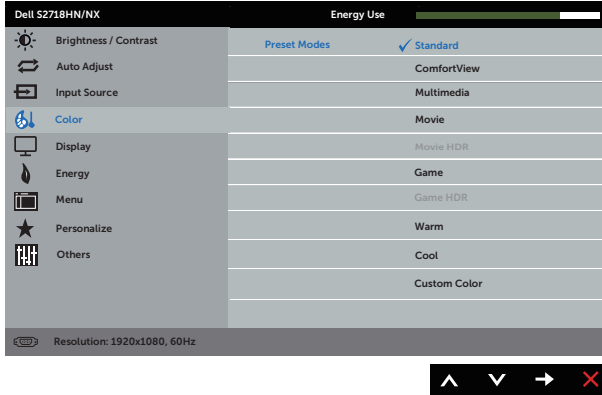
Preset Modes (الأوضاع المعدة مسبقاً)

عند تحديد الأوضاع المضبوطة مسبقاً، يمكنك اختيار Standard (قياسي) أو Movie ComfortView (عرض مريح) أو Multimedia (وسائط متعددة) أو Game (ألعاب) أو Movie HDR (أفلام) أو Game HDR (ألوان دافئة) أو Cool (ألوان باردة) أو Custom Color (ألوان مخصصة) من القائمة.

- Standard (قياسي): يُحمل إعدادات الألوان الافتراضية للشاشة. هذا هو الوضع مسبق الضبط الافتراضي.
- ComfortView (عرض مريح): يقلل مستوى الضوء الأزرق المنبعث من الشاشة لجعل مشاهدة الشاشة أكثر راحة.
- Multimedia (الوسائط المتعددة): تحميل إعدادات الألوان المناسبة لتطبيقات الوسائط المتعددة.
- Movie (فيلم): تحميل إعدادات الألوان المثالية لعرض الأفلام.
- Movie HDR (أفلام نطاق ديناميكي عالي)*: يُحمل إعدادات الألوان المثالية لعرض أفلام مدعومة بنطاق ديناميكي عالي.
- Game (لعبة): يُحمل إعدادات الألوان المثالية لمعظم تطبيقات الألعاب.
- Game HDR (ألعاب نطاق ديناميكي عالي)**: يُحمل إعدادات الألوان المثالية لتشغيل ألعاب مدعومة بنطاق ديناميكي عالي.
- Warm (دافئ): يزيد درجة اللون. تظهر الشاشة أكثر دفئاً مع لون خفيف أحمر/أصفر.
- Cool (بارد): يُقلل درجة اللون. تظهر الشاشة أهدأ مع لون خفيف أزرق.
- Custom Color (لون مخصص): يسمح بالضبط اليدوي لإعدادات الألوان.*
- *نطاق ديناميكي عالي: نطاق متكيف عالي الديناميكي مناسب لاستخدام الشاشة.
- Game HDR (ألعاب نطاق ديناميكي عالي)#: غير متوافق مع AMD FreeSync™.

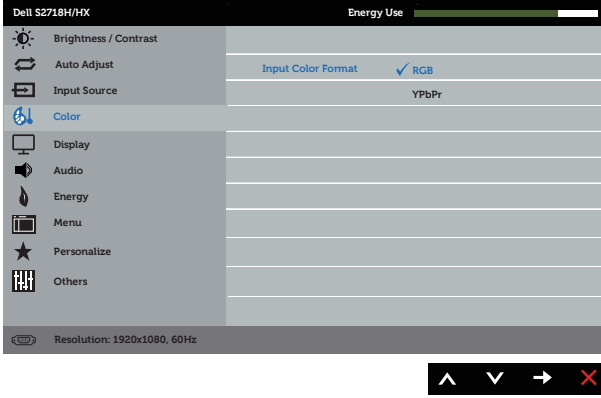
اضغط على زري ⬆️ أو ⬆️ لضبط قيم الثلاثة ألوان

(الأحمر، الأخضر، الأزرق) وإنشاء وضع اللون المضبوط مسبقاً.






يُتيح هذا الخيار ضبط وضع دخل الفيديو على:

- RGB: حدد هذا الخيار إذا كانت الشاشة موصلة بكمبيوتر أو مشغل DVD باستخدام كابل HDMI.
- YPbPr: حدد هذا الخيار إذا كان مشغل DVD يدعم خرج YPbPr فقط.



Input Color Format (تنسيق ألوان الدخل)

يمكن لهذه الخاصية ضبط درجة تشبع ألوان صور الفيديو. استخدم  أو  لضبط تدرج اللون من 0 إلى 100.

اضغط  لزيادة المظهر الأحادي اللون لصورة الفيديو.

اضغط  لزيادة المظهر الغني بالألوان لصورة الفيديو.

ملاحظة: ضبط التشبع يتوفر فقط عند تحديد وضع فيلم أو لعبة مسبقة الضبط.

السماح بإعادة إعدادات ألوان الشاشة إلى إعدادات المصنع الأصلية.

Saturation (التشبع)

Reset Color (لون مضبوط مسبقًا)

Display (العرض)



استخدم العرض لضبط الصورة.

Dell S2718H/HX		Energy Use ██████████	
Brightness / Contrast	Aspect Ratio	Wide 16:9	
Auto Adjust	Horizontal Position	50	
Input Source	Vertical Position	50	
Color	Sharpness	50	
Display	Pixel Clock	50	
Audio	Phase	26	
Energy	Dynamic Contrast		
Menu	Response Time	Normal	
Personalize	Reset Display		
Others			
Resolution: 1920x1080, 60Hz			
^ v → ×			

ضبط نسبة عرض الصورة إلى ارتفاعها لتصبح بعرض 16:9 أو 4:3 أو 5:4.

Aspect Ratio
(نسبة العرض إلى الارتفاع)

استخدام الأزرار ^ أو v لضبط الصورة لليمين واليسار. الحد الأدنى 0 (-). الحد الأقصى 100 (+).

Horizontal Position
(الوضع الأفقي)

استخدام الأزرار ^ أو v لضبط الصورة لأعلى ولأسفل. الحد الأدنى 0 (-). الحد الأقصى 100 (+).

Vertical Position
(الوضع الرأسي)

يمكن لهذه الخاصية ضبط الصورة حتى تبدو أكثر حدة أو أكثر نعومة. استخدم ^ أو v لضبط الحدة من 0 حتى 100.

Sharpness
(حدة اللون)

يتيح ضبط خاصية ساعة البكسل والفارق الزمني إمكانية ضبط الشاشة حسبما ترغب. استخدم الأزرار ^ أو v لضبط على أفضل جودة للصورة. الحد الأدنى 0 (-). الحد الأقصى 100 (+).
ملاحظة: تكون قيد التطبيق عندما يكون منفذ الدخل هو VGA.

Pixel Clock
(ساعة البكسل)

إن لم تصل إلى النتيجة المرغوب فيها باستخدام ضبط الفارق الزمني، استخدم ضبط ساعة البكسل (رديء) ثم استخدم الفارق الزمني (جيد) مرة أخرى. الحد الأدنى 0 (-). الحد الأقصى 100 (+).
ملاحظة: تكون قيد التطبيق عندما يكون منفذ الدخل هو VGA.

Phase (المرحلة)

يسمح لك بزيادة مستوى التباين لتقديم جودة صورة تبدو أكثر حدة وأكثر تفصيلاً. اضغط على زر → لضبط التباين الديناميكي على وضع التشغيل أو إيقاف التشغيل.
ملاحظة: يوفر التباين الديناميكي تبايناً أعلى عند اختيار وضع ألعاب أو أفلام المضبوط مسبقاً.

Dynamic Contrast
(التباين الديناميكي)

يمكن للمستخدم الاختيار بين Normal (طبيعي) أو Fast (سريع).

Response Time
(زمن الاستجابة)

حدد هذا الخيار لاستعادة الإعدادات الافتراضية للشاشة.

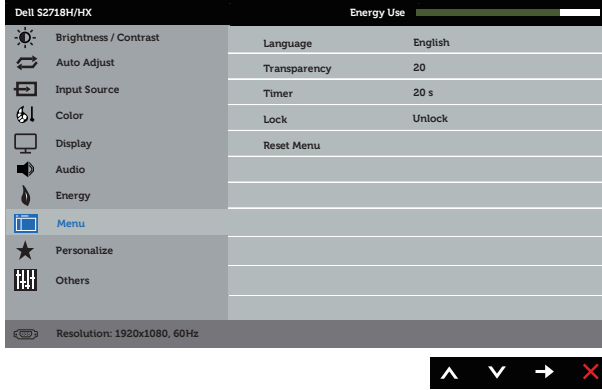
Reset Display
(إعادة ضبط العرض)

	<p>Audio (صوت)</p> 
<p>يسمح بضبط وضع مصدر الصوت على:</p> <ul style="list-style-type: none"> • PC Audio (صوت الكمبيوتر) • HDMI 	<p>Audio Source (مصدر الصوت)</p>
<p>MaxxAudio عبارة عن مجموعة من أدوات تحسين الصوت المتقدمة. الهدف من هذا العنصر هو تحديد الإجراء المستخدم لتشغيل/إيقاف MaxxAudio.</p>	<p>MaxxAudio</p>
<p>حدد هذا الخيار لاستعادة الإعدادات الافتراضية للشاشة.</p>	<p>Reset Audio (إعادة ضبط الصوت)</p>
	<p>Energy (الطاقة)</p> 
<p>يسمح بتشغيل مؤشر بيان حالة الطاقة أو إيقافه عند التنشيط بغية توفير الطاقة.</p>	<p>Power Button LED (زر مؤشر الطاقة)</p>
<p>حدد هذا الخيار لاستعادة إعدادات الطاقة الافتراضية.</p>	<p>Reset Energy (إعادة ضبط الطاقة)</p>

Menu (القائمة)



حدد هذا الخيار لضبط إعدادات الخيارات المعروضة على الشاشة، مثل، لغات الخيارات المعروضة على الشاشة، والمدة الزمنية التي تبقى فيها القائمة على الشاشة، وما إلى ذلك.



Language (اللغة)

تعمل خيارات اللغة على ضبط لغة المعلومات المعروضة على الشاشة على واحدة من بين ثمان لغات (الإنجليزية والألمانية والفرنسية والألمانية والبرتغالية البرازيلية والروسية والصينية المبسطة واليابانية).

Transparency (الشفافية)

حدد هذا الخيار لتغيير معدل شفافية القائمة بالضغط على زر **⬆** و **⬇** من 0 إلى 100.

Timer (المؤقت)

مدة عرض المعلومات المعروضة على الشاشة: يضبط المدة الزمنية التي ستظل فيها الخيارات المعروضة على الشاشة نشطة منذ آخر مرة تم فيها الضغط على زر. استخدم **⬆** أو **⬇** لضبط شريط التمرير بزيادة ثانية واحدة لكل ضغطة، بداية من 5 ثوانٍ إلى 60 ثانية.

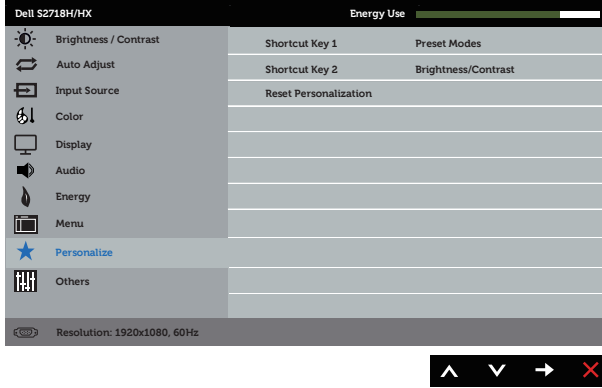
Lock (القفل)

يتحكم في وصول المستخدم إلى عمليات الضبط. عند تحديد قفل , لا يسمح بعمليات ضبط المستخدم. لأن كافة الأزرار ستكون مغلقة.
ملاحظة: عند تأمين المعلومات المعروضة على الشاشة، سيؤدي الضغط على مفتاح القائمة إلى انتقالك مباشرة إلى قائمة إعدادات هذه المعلومات مع 'تأمين المعلومات المعروضة على الشاشة' المضبوط مسبقاً عند الدخول. اضغط مع الاستمرار على مفتاح **⏪** لمدة 6 ثانية لإلغاء التأمين والسماح للمستخدم بالوصول إلى جميع الإعدادات القابلة للتطبيق.

Reset Menu (قائمة إعادة الضبط)

يُعيد ضبط كل إعدادات الخيارات المعروضة على الشاشة إلى القيم مسبقاً الضبط في المصنع.

يمكن للمستخدم اختيار خاصية من بين مفتاح اختصار 1 أو مفتاح اختصار 2 أو إعادة تعيين التشخيص أو الأوضاع المضبوطة مسبقاً أو السطوع/التباين وضبطها كمفتاح اختصار.



Personalize
(تخصيص)



يمكن للمستخدم تحديد واحدًا مما يلي: الأوضاع المضبوطة مسبقًا، السطوع/التباين، الضبط التلقائي، مصدر الدخل، نسبة العرض إلى الارتفاع، مستوى الصوت لتعيين مفتاح الاختصار 1.

Shortcut Key 1
(مفتاح اختصار 1)

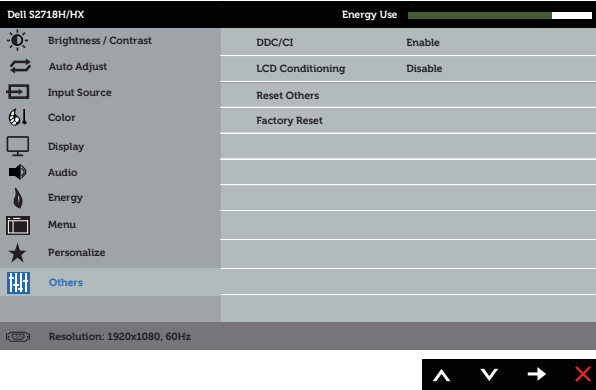
يمكن للمستخدم تحديد واحدًا مما يلي: الأوضاع المضبوطة مسبقًا، السطوع/التباين، الضبط التلقائي، مصدر الدخل، نسبة العرض إلى الارتفاع لتعيين مفتاح الاختصار 2.

Shortcut Key 2
(مفتاح اختصار 2)

يتيح لك إعادة مفتاح الاختصار إلى الإعداد الافتراضي.

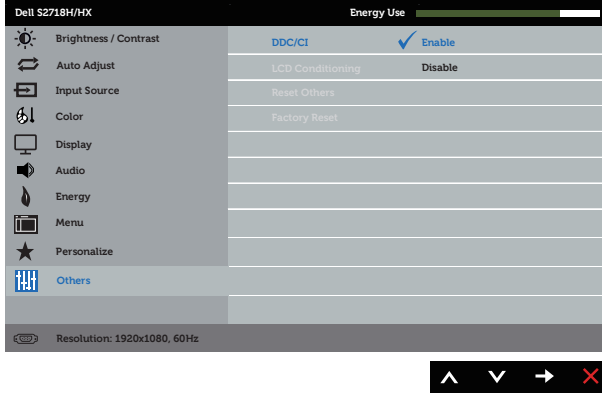
Reset Personalization
(إعادة ضبط التخصيص)

Others (أخرى)



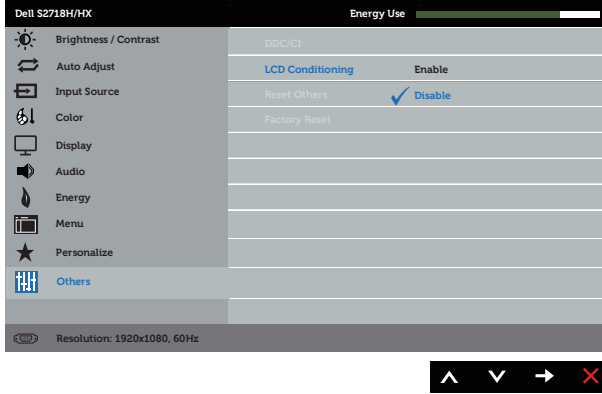
DDC/CI

تتيح وظيفة DDC/CI (قناة بيانات العرض/واجهة الأوامر) ضبط معلمات الشاشة (السطوع وموازنة الألوان وما غير ذلك) عن طريق البرنامج المثبت على الكمبيوتر. وبإمكانك تعطيل هذه الخاصية باختيار **Disable** (تعطيل).
قم بتمكين هذه الميزة للحصول على أفضل تجربة عميل وأفضل أداء للشاشة.



LCD Conditioning (تهيئة شاشة LCD)

تساعد هذه الميزة على تقليل الحالات البسيطة لاحتجاز الصورة. وقد يستغرق البرنامج بعض الوقت وفقاً لدرجة احتجاز الصورة. لبدء تهيئة شاشة LCD اختر **Enable** (تمكين).



Reset Other (إعادة ضبط إعدادات أخرى)

قم بإعادة ضبط كافة الإعدادات الموجودة ضمن قائمة الإعدادات **Others** (الأخرى) إلى القيم مسبقة الضبط في المصنع.

Factory Reset (إعادة تعيين إعدادات المصنع)

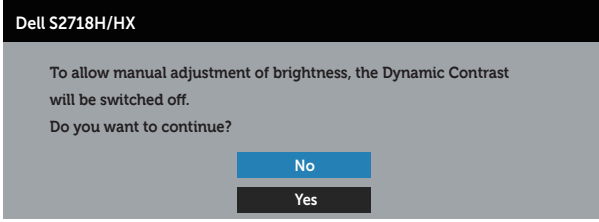
يُعيد ضبط كل الإعدادات إلى القيم مسبقة الضبط في المصنع.

ملاحظة: تشمل الشاشة على خاصية مدمجة للمعايرة التلقائية للسطوع لتعويض مدة مؤشر LED.

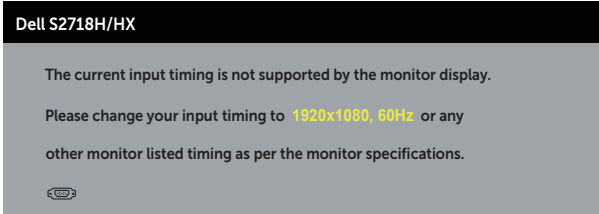


رسائل تحذير قائمة المعلومات المعروضة على الشاشة

عند تمكين ميزة **Dynamic Contrast (التباين الديناميكي)** (في هذه الأوضاع المضبوطة مسبقًا: **Game (الألعاب)** أو **Movie (الأفلام)**))، يتم تعطيل ضبط السطوع اليدوي.

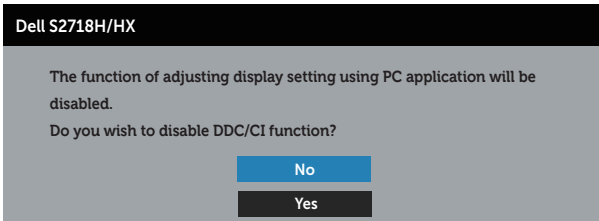


عندما لا تدعم الشاشة وضع دقة معين، تظهر الرسالة التالية:



مما يعني أن الشاشة يُعذر عليها التزامن مع الإشارة التي يتم استلامها من الكمبيوتر. راجع مواصفات الشاشة للتعرف على مدى الترددات الأفقية والرأسية التي يمكن للشاشة التعرف عليها. الوضع الموصى به 1920 × 1080.

قبل تعطيل وظيفة **DDC/CI** يتم عرض الرسالة التالية:



عند دخول الشاشة في وضع توفير الطاقة، يتم عرض الرسالة التالية:



إذا ضغطت على أي زر خلاف زر الطاقة، ستظهر الرسائل التالية حسب الإدخال المحدد:

Dell S2718H/HX


 **?** No VGA signal from your device.

Press any key on the keyboard or move the mouse to wake it up.

If there is no display, press the monitor button again to select the correct input source.

إذا كان كابل VGA أو HDMI غير موصل، فسيظهر مربع حوار منبثق كما هو موضح. ستدخل الشاشة وضع توفير الطاقة بعد 4 دقائق إذا تُركت في هذه الحالة.

Dell S2718H/HX

 **?** No VGA Cable


The display will go into Power Save Mode in 4 minutes.



www.dell.com/support/monitors

أو

Dell S2718H/HX

 **!** No HDMI Cable

The display will go into Power Save Mode in 4 minutes.



www.dell.com/support/monitors

راجع استكشاف الأعطال وإصلاحها لمزيد من المعلومات.

تعيين أعلى مستوى دقة (باستثناء أفلام وألعاب النطاق الديناميكي العالي)

لتعيين الدقة القصوى للشاشة:

في Windows 7 و Windows 8 و Windows 8.1 و Windows 10:

1. بالنسبة لنظام التشغيل Windows 8 و Windows 8.1 حدد إمالة سطح المكتب للتحويل إلى سطح المكتب الكلاسيكي.
2. انقر بزر الماوس الأيمن فوق سطح المكتب ثم انقر فوق **Screen resolution (دقة الشاشة)**.
3. انقر فوق القائمة المنسدلة ضمن قائمة دقة الشاشة وحدد **1920x1080**.
4. انقر فوق موافق.

إن لم يكن خيار 1920 × 1080 مدرجًا ضمن الخيارات، فربما تكون بحاجة إلى تحديث مشغل برامج الرسوم الخاص بك. أكمل أحد الإجراءات التالية طبقًا لخصائص جهاز الكمبيوتر الخاص بك:

إذا كان لديك كمبيوتر شخصي أو محمول من Dell:

- قم بزيارة الموقع الإلكتروني www.dell.com/support، وأدخل علامة خدمة الكمبيوتر، ثم قم بتنزيل أحدث برنامج تشغيل لطاقة الرسومات.
- إذا كنت تستخدم كمبيوتر خارج Dell (محمول أو سطح مكتب):
- انتقل إلى موقع الدعم للكمبيوتر وقم بتنزيل أحدث برنامج تشغيل للرسومات.
- انتقل إلى موقع ويب بطاقة الرسومات وقم بتنزيل أحدث برنامج تشغيل للرسومات.

إذا كان لديك كمبيوتر سطح مكتب من Dell أو كمبيوتر محمول من Dell متصل بالإنترنت

1. يرجى الرجوع إلى موقعنا على شبكة الإنترنت وهو www.dell.com/support، ثم أدخل رقم الخدمة الخاص بك حيث يمكنك تنزيل أحدث برنامج تشغيل لبطاقة الرسوم الخاصة بك.
 2. بعد تثبيت برامج التشغيل لمهايئ الرسومات، حاول تعيين الدقة على 1920 × 1080 مرة أخرى.
- ملاحظة:** في حال عدم قدرتك على ضبط درجة الدقة على 1920x1080، يرجى الاتصال بشركة Dell للاستفسار عن مهايئ رسوم يدعم مستويات الدقة هذه.

إذا كان لديك كمبيوتر سطح مكتب أو كمبيوتر محمول أو بطاقة رسومات خارج Dell

في Windows 7 و Windows 8 و Windows 8.1 و Windows 10:

1. بالنسبة لنظام التشغيل Windows 8 و Windows 8.1 فقط، حدد إمالة سطح المكتب للتحويل إلى سطح المكتب التقليدي.
2. انقر بزر الماوس الأيمن فوق سطح المكتب ثم انقر فوق **Personalization (تخصيص)**.
3. انقر فوق **Change Display Settings (تغيير إعدادات الشاشة)**.
4. انقر فوق **Advanced Settings (الإعدادات المتقدمة)**.


5. تعرف على مزود وحدة تحكم الرسومات من الوصف في أعلى النافذة (على سبيل المثال، Intel وATI وNVIDIA وغير ذلك).
6. يرجى الرجوع إلى الموقع الإلكتروني لمقدم بطاقة الرسوم للاطلاع على أحدث برامج التشغيل (مثل، <http://www.ATI.com> أو <http://www.AMD.com>).
7. بعد تثبيت برامج التشغيل لمهايي الرسومات، حاول تعيين الدقة على 1920 × 1080 مرة أخرى.

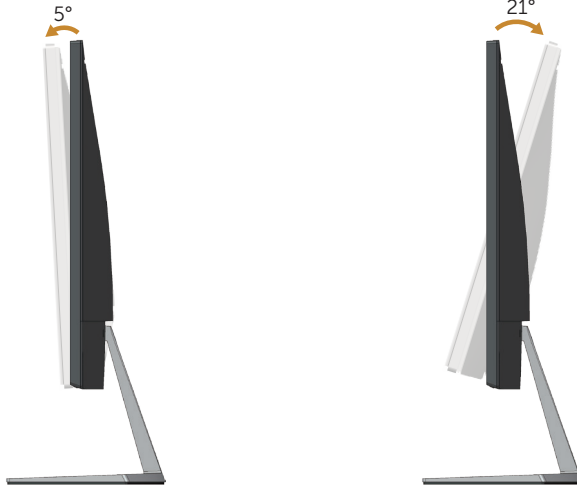
تعيين أعلى مستوى دقة (لأفلام وألعاب النطاق الديناميكي العالي)

1. في Windows 7 وWindows 8 وWindows 8.1 وWindows 10.
 2. حدد قائمة المعلومات المعروضة على الشاشة الخاصة بأفلام أو ألعاب النطاق الديناميكي العالي.
 3. انقر بزر الماوس الأيمن على سطح المكتب وانقر فوق دقة الشاشة.
 4. انقر فوق القائمة المنسدلة من قائمة دقة الشاشة وحدد 3840 × 2160.
 5. انقر فوق موافق.
- ملاحظة:** إذا تعذر عليك تعيين الدقة الموصى بها، يرجى الاتصال بالشركة المصنعة للكمبيوتر أو فكر في شراء مهايي رسومات يدعم دقة الفيديو.



استخدام الميل

ملاحظة: يتم فصل الحامل عند شحن الشاشة من المصنع. 



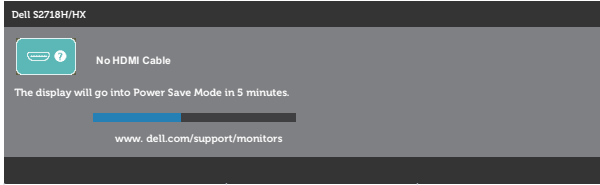
استكشاف الأعطال وإصلاحها

⚠️ **تحذير:** يرجى اتباع تعليمات السلامة قبل الشروع في تنفيذ أي من الإجراءات الواردة في هذا القسم.

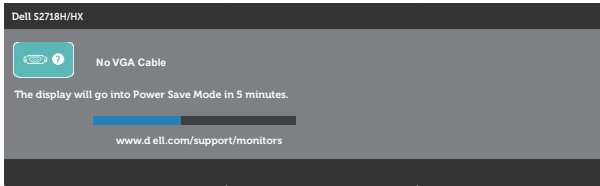
Self-Test (الاختبار الذاتي)

توفر الشاشة خاصية الاختبار الذاتي الذي تسمح بالتحقق مما إذا كانت تعمل بشكل صحيح. إذا تم توصيل الشاشة والكمبيوتر بشكل صحيح لكن الشاشة ما زالت مظلمة، فقم بتشغيل الاختبار الذاتي للشاشة عن طريق تنفيذ الخطوات التالية:

1. أوقف تشغيل الكمبيوتر والشاشة.
 2. افصل كل كابلات الطاقة من الشاشة. وفي هذه الحالة لا يجب إجراء أي شيء بالكمبيوتر.
 3. قم بتشغيل الشاشة.
- فإذا كانت الشاشة تعمل بشكل صحيح فستكتشف عدم وجود إشارة وستعرض إحدى الرسائل التالية. أثناء التواجد في وضع الاختبار الذاتي، يبقى مؤشر LED الخاص بالطاقة باللون الأبيض.



أو

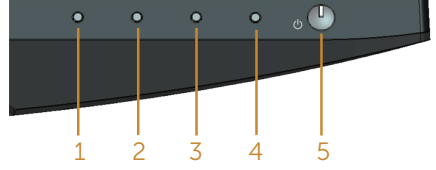


- ملاحظة:** يظهر مربع الحوار أيضًا أثناء تشغيل النظام العادي، إذا كان كابل الفيديو مفصلاً أو تالفًا.
4. أوقف تشغيل الشاشة وأعد توصيل كابل الفيديو، ثم قم بتشغيل الكمبيوتر والشاشة.
- إذا بقيت الشاشة سوداء بعد إعادة توصيل الكابلات، تحقق من موصل الفيديو والكمبيوتر.

التشخيصات المضمنة

تشتمل الشاشة على أداة تشخيص مضمنة تساعد في تحديد ما إذا كانت الحالة غير الطبيعية للشاشة التي تواجهها مشكلة موروثة في الشاشة، أو الكمبيوتر وبطاقة الفيديو.

ملاحظة: يمكن تشغيل التشخيصات المضمنة فقط عند توصيل كابل الفيديو مع كون الشاشة في وضع الاختبار الذاتي.



لتشغيل التشخيصات المضمنة:

1. تأكد من نظافة الشاشة (لا توجد جسيمات أتربة على سطح الشاشة).
 2. افصل كابل (كابلات) الفيديو من خلف الكمبيوتر أو الشاشة. ثم تدخل الشاشة في وضع الاختبار الذاتي.
 3. اضغط مع الاستمرار على الزر 1 لمدة 5 ثوانٍ. ستظهر شاشة رمادية اللون.
 4. افحص الشاشة بعناية بحثًا عن أي شيء غير طبيعي.
 5. اضغط على الزر 1. أدنى الشاشة مرة أخرى يتغير لون الشاشة إلى اللون الأحمر.
 6. افحص الشاشة للتأكد من عدم وجود أي حالات غير طبيعية.
 7. كرر الخطوات 5 و6 لفحص الشاشة بالألوان الأخضر والأزرق والأسود والأبيض وشاشات النصوص.
- يكتمل الاختبار عند ظهور شاشة النص. للخروج، اضغط على الزر 1 مرة أخرى. إذا لم تكتشف أي شيء غير طبيعي في الشاشة عند استخدام أداة التشخيص المضمنة، فإن الشاشة تعمل بشكل صحيح. تحقق من بطاقة الفيديو والكمبيوتر.

المشكلات الشائعة

يحتوي الجدول التالي على معلومات عامة عن مشكلات الشاشة الشائعة المحتمل مواجهتها والحلول الممكنة:

الحلول الممكنة	Common Symptoms (الأعراض الشائعة)
<ul style="list-style-type: none"> تحقق من توصيل كبل الفيديو بالشاشة وجهاز الكمبيوتر على نحو سليم ومحكم. تحقق من أن مأخذ التيار الكهربائي يعمل عن طريق استخدام أي معدات كهربائية أخرى. تأكد من الضغط على زر الطاقة. تأكد من اختيار مصدر الدخل الصحيح من خلال قائمة Input source (مصدر الدخل). 	لا يوجد فيديو/إيقاف مؤشر LED للطاقة
<ul style="list-style-type: none"> قم بزيادة درجة السطوع والتباين باستخدام OSD. تحقق من تشغيل خاصية فحص الشاشة بالاختبار الذاتي. تحقق من عدم وجود أي دبابيس مكسورة أو مثنية بموصل كبل الفيديو. ابدأ في تشغيل التشخيصات المضمنة. تأكد من اختيار مصدر الدخل الصحيح من خلال قائمة Input source (مصدر الدخل). 	لا يوجد فيديو/تشغيل مؤشر LED للطاقة
<ul style="list-style-type: none"> تخلص من كابلات امتداد الفيديو. إعادة ضبط الشاشة على إعدادات ضبط المصنع (Factory Reset) (إعادة ضبط المصنع)). قم بتغيير دقة الشاشة إلى نسبة الارتقاع إلى العرض الصحيحة. 	تركيز ضعيف
<ul style="list-style-type: none"> إعادة ضبط الشاشة على إعدادات ضبط المصنع (Factory Reset) (إعادة ضبط المصنع)). تحقق من العوامل البيئية. أعد ضبط وضع الشاشة واختبر في غرفة أخرى. 	فيديو مهزوز/غير مستقر
<ul style="list-style-type: none"> تشغيل - إيقاف تشغيل دورة الطاقة. تعد وحدات البكسل المغلقة نهائياً خللاً طبيعياً ممكن حدوثه في تكنولوجيا LCD. للمزيد من المعلومات عن سياسة الجودة والبكسل بشاشة Dell، يمكنك الرجوع إلى موقع الدعم الخاص بشركة Dell على: <p>www.dell.com/support/monitors</p>	فقد وحدات البكسل
<ul style="list-style-type: none"> تشغيل - إيقاف تشغيل دورة الطاقة. وحدات البكسل الموقوفة بشكل دائم هو عيب طبيعي يمكن أن يحدث في تقنية LCD. للمزيد من المعلومات عن سياسة الجودة والبكسل بشاشة Dell، يمكنك الرجوع إلى موقع الدعم الخاص بشركة Dell على: <p>www.dell.com/support/monitors</p>	وحدات البكسل العالقة
<ul style="list-style-type: none"> إعادة ضبط الشاشة على إعدادات ضبط المصنع (Factory Reset) (إعادة ضبط المصنع)). اضبط السطوع والتباين عبر OSD. 	مشاكل السطوع
<ul style="list-style-type: none"> إعادة ضبط الشاشة على إعدادات ضبط المصنع (Factory Reset) (إعادة ضبط المصنع)). اضبط عناصر التحكم الأفقية والرأسية عبر OSD. 	تشوه هندسي
<ul style="list-style-type: none"> إعادة ضبط الشاشة على إعدادات ضبط المصنع (Factory Reset) (إعادة ضبط المصنع)). قم بإجراء فحص الاختبار الذاتي للشاشة وحدد ما إذا كانت هذه الخطوط موجودة أيضاً في وضع الاختبار الذاتي. تحقق من عدم وجود أي دبابيس مكسورة أو مثنية بموصل كبل الفيديو. ابدأ في تشغيل التشخيصات المضمنة. 	خطوط أفقية/رأسية

<ul style="list-style-type: none"> • إعادة ضبط الشاشة على إعدادات ضبط المصنع (Factory Reset (إعادة ضبط المصنع)). • قم بإجراء فحص الاختبار الذاتي للشاشة لتحديد ما إذا كانت الشاشة المشوشة موجودة أيضًا في وضع الاختبار الذاتي. • تحقق من عدم وجود أي دبابيس مكسورة أو مثنية بموصل كبل الفيديو. • أعد تشغيل الكمبيوتر في وضع الأمان. 	مشاكل في التزامن
<ul style="list-style-type: none"> • لا تبدأ في تنفيذ أي من خطوات استكشاف الأخطاء وإصلاحها. • اتصل بشركة Dell على الفور. 	المشاكل المتعلقة بالسلامة
<ul style="list-style-type: none"> • تحقق من توصيل كبل الفيديو بين الشاشة وجهاز الكمبيوتر على نحو سليم ومحكم. • إعادة ضبط الشاشة على إعدادات ضبط المصنع (Factory Reset) (إعادة ضبط المصنع). • قم بإجراء فحص الاختبار الذاتي للشاشة لتحديد ما إذا كانت المشاكل المتقطعة موجودة أيضًا في وضع الاختبار الذاتي. 	مشكلات متقطعة
<ul style="list-style-type: none"> • تحقق من تشغيل خاصية فحص الشاشة بالاختبار الذاتي. • تحقق من توصيل كبل الفيديو بين الشاشة وجهاز الكمبيوتر على نحو سليم ومحكم. • تحقق من عدم وجود أي دبابيس مكسورة أو مثنية بموصل كبل الفيديو. 	فقدان الألوان
<ul style="list-style-type: none"> • قم بتغيير وضع إعداد اللون في خيارات إعدادات اللون المعروضة على الشاشة إلى Graphics (الرسومات) أو Video (الفيديو) استنادًا إلى التطبيق. • جرب Preset Modes (أوضاع معدة مسبقًا) مختلفة في نظام إعدادات Color (الألوان) المعروضة على الشاشة. قم بضبط القيم R (أحمر) G (أخضر) B (أزرق) في Custom Color (الألوان المخصصة) في خيارات إعدادات Color (الألوان) المعروضة على الشاشة. • قم بتغيير Input Color Format (تنسيق لون الدخل) إلى RGB أو YPbPr في خيارات إعدادات Color (الألوان) المعروضة على الشاشة. • ابدأ في تشغيل التخصيصات المضمنة. 	وجود خلل في الألوان
<ul style="list-style-type: none"> • استخدام ميزة إدارة الطاقة لإيقاف تشغيل الشاشة في جميع الأوقات عند عدم الاستخدام (المزيد من المعلومات، راجع أوضاع إدارة الطاقة) • وبدلاً من ذلك، استخدم خاصية الشاشة الموقّنة المتغيرة ديناميكياً. 	صورة باقية على الشاشة من صورة ثابتة تركت على الشاشة لفترة زمنية طويلة
<ul style="list-style-type: none"> • قم بتغيير Response Time (مدة الاستجابة) في قائمة OSD الخاصة بخيار Display (العرض) إلى Fast (سريع) أو Normal (طبيعي) حسب التطبيق أو الاستخدام. 	تجاوز أو تظليل الفيديو
<ul style="list-style-type: none"> • تأكد من أنك قد عينت جهاز التشغيل الإقتراضي ضمن نظام التشغيل خاصتك. • تأكد من أن كبل السماعه متصل بالشاشة على نحو سليم ومحكم. • أوقف تشغيل الشاشة وافصل سلك الطاقة وأعد توصيله، ثم أعد تشغيل الشاشة. • عدّل مستوى الصوت بالضغط على زرّي "+" و "-" على السماعه. • أعد ضبط الشاشة إلى إعدادات المصنع. • تأكد من صحة قائمة عرض المعلومات الخاصة بمصدر الصوت. 	لا يصدر أي صوت من السماعات
<ul style="list-style-type: none"> • تأكد أن مصدر الفيديو يدعم نطاق ديناميكي عالي. • تأكد من أن الشاشة مضبوطة على وضع أفلام وألعاب نطاق ديناميكي عالي. • تأكد ما إذا كان هناك تغيير في ألوان الشاشة. • تأكد أن مصدر الإشارة دعم نطاق ديناميكي عالي. 	لا يوجد نطاق ديناميكي عالي من المصادر

دليل سريع لاكتشاف الأعطال وإصلاحها

رابط معد لإعداد	أ: الأعراض:
	- السماعه لا تصدر صوتاً
	ملاحظة: يتعين إدخال كبل DIN في موصل DIN الخاص بشاشة Dell. دليل استكشاف الأعطال وإصلاحها:
إعداد السماعه	1. التحقق من إعدادات كبل DIN وإعدادات السماعه. i. تحقق من عدم تلف سنون قابس DIN ii. تحقق ما إذا كانت السماعه معدة بشكل صحيح. استمر إلى إعداد السماعه.
	2. السماعه متصلة بشاشة Dell ولكنها لا تصدر صوتاً. انتقل إلى رابط إعدادات افتراضية لتشغيل جهاز الكمبيوتر. i. تأكد من أن مشغل مصدر الصوت يشغل موسيقى. ii. تحقق من أن مستوى الصوت في الكمبيوتر ومشغل الوسائط مضبوط عند المستوى المطلوب وليس على كتم الصوت. iii. تحقق من الإعدادات الافتراضية للتشغيل بالكمبيوتر وتأكد من تعيين الجهاز الافتراضي.
إعدادات افتراضية لتشغيل جهاز الكمبيوتر	3. مصدر الصوت يشغل الموسيقى ولكن السماعه لا تصدر صوتاً. i. اضغط على زر + Volume لرفع مستوى الصوت. ii. تحقق من أن مستوى الصوت في الكمبيوتر ليس على مستوى 0% بإجراء الخطوات التالية. i. انقر فوق أيقونة السماعه ii. عدّل مستوى الصوت بشرط مستوى الصوت.
إعداد أزرار التحكم في صوت الكمبيوتر والسماعه	4. اضبط Volume control options (خيارات التحكم في الصوت) من خلال الخطوات التالية. i. انقر بزر الماوس الأيمن فوق أيقونة السماعه ii. حدد Volume control options (خيارات التحكم في الصوت) iii. انقر على المربع: كل الأجهزة تصدر أصوات حالياً.

ب: الأعراض:

- وجود صوت غير عادي (صوت متقطع أو طنين)

دليل استكشاف الأعطال وإصلاحها:

1. صوت غير طبيعي صادر عن السماعة.

إعداد السماعة

i. تأكد من إدخال مقبس DIN بشكل ملائم ومحكم.

إعداد أزرار التحكم في صوت الكمبيوتر والسماعة

ii. انزع كبل DIN واعد تركيبه للتأكد من إدخاله بشكل كامل.

iii. حاول تعديل مستوى الصوت إلى أعلى وأسفل.

iv. لاحظ تغير حدة الضوضاء الصادرة مع تغيير مستوى الصوت.

v. تحقق ما إذا كانت السماعة منصوبة بشكل ملائم على حامل الشاشة.

ج: الأعراض:

- انخفاض مستوى خرج الصوت

دليل استكشاف الأعطال وإصلاحها:

إعداد أزرار التحكم في صوت الكمبيوتر والسماعة

1. ارتفاع مستوى الصوت في مصدر الصوت.

i. اضغط على زر Volume + لرفع مستوى الصوت.

د: الأعراض:

- السماعات تصدر صوت غير متوازن

دليل استكشاف الأعطال وإصلاحها:

تحقق من إعداد توازن مستوى الصوت في الكمبيوتر بإجراء الخطوات التالية:

إعداد أزرار التحكم في صوت الكمبيوتر والسماعة

1. تحقق من إعداد توازن مستوى الصوت في الكمبيوتر بإجراء الخطوات التالية:

i. انقر بزر الماوس الأيمن فوق أيقونة السماعة

ii. اختر أجهزة التشغيل

iii. انقر بزر الماوس الأيمن فوق أجهزة Default Playback (التشغيل الافتراضي) واختر Properties (خصائص).

iv. اختر Levels (مستويات) وانقر فوق Balance (توازن). يجب أن تتطابق قيمة L و R.

مشاكل خاصة بالمنتج

الحلول الممكنة	بعض الأعراض
<ul style="list-style-type: none"> تحقق من إعداد نسبة Aspect Ratio (العرض إلى الارتفاع) في قائمة البيانات المعروضة على الشاشة ذات الصلة بإعدادات Display (العرض). إعادة ضبط الشاشة على إعدادات ضبط المصنع (Factory Reset) (إعادة ضبط المصنع). 	<ul style="list-style-type: none"> صورة الشاشة صغيرة جدًا
<ul style="list-style-type: none"> أوقف تشغيل الشاشة وافصل سلك الطاقة وافصل الجزء الخلفي، ثم أعد تشغيل الشاشة. تحقق مما إذا كانت قائمة OSD مؤمنة. إذا كانت الإجابة نعم، اضغط مع الاستمرار على الزر لمدة 10 ثوانٍ لإلغاء التأمين. (لمزيد من المعلومات يرجى الرجوع إلى Lock (القفل)). 	<ul style="list-style-type: none"> يتعذر ضبط الشاشة باستخدام الأزرار الموجودة على أسفل اللوحة
<ul style="list-style-type: none"> تحقق من مصدر الإشارة. تأكد أن الكمبيوتر ليس في وضع الاستعداد أو الخمول عن طريق تحريك الماوس أو الضغط على أي مفتاح في لوحة المفاتيح. تحقق من توصيل كابل الفيديو بشكل صحيح. افصل كابل الفيديو وأعد توصيله مرة أخرى إذا لزم الأمر. أعد ضبط الكمبيوتر أو مشغل الفيديو. 	<ul style="list-style-type: none"> لا توجد إشارة دخل عند الضغط على عناصر التحكم الخاصة بالمستخدم
<ul style="list-style-type: none"> بسبب تنسيقات الفيديو المختلفة (نسبة الارتفاع إلى العرض) لأقراص DVD، قد تعرض الشاشة بالشاشة الكاملة. ابدأ في تشغيل التشخيصات المضمنة. 	<ul style="list-style-type: none"> الصورة لا تملأ الشاشة بالكامل

تحذير: تعليمات الأمان

⚠️ تحذير: قد يؤدي استخدام عناصر تحكم أو عمليات ضبط أو إجراءات خلاف المحددة في هذا المستند إلى التعرض لصدمة أو مخاطر كهربائية و/أو مخاطر ميكانيكية.
للحصول على معلومات عن تعليمات السلامة، راجع دليل معلومات المنتج.

إخطارات FCC (الولايات المتحدة فقط) والمعلومات التنظيمية الأخرى

للحصول على ملاحظات FCC والمعلومات التنظيمية الأخرى، راجع موقع التوافق التنظيمي الموجود على www.dell.com/regulatory_compliance.

الاتصال بشركة Dell

للعلاء في الولايات المتحدة، يرجى الاتصال بـ (800-999-3355) www.DELL 800.

ملاحظة: إذا واجهتك مشكلة في الاتصال بشبكة الإنترنت، يمكنك الحصول على معلومات الاتصال من فاتورة الشراء أو ملصق العبوة أو الفاتورة أو كتالوج منتجات شركة Dell.

تقدم شركة Dell خيارات دعم وخدمة متعددة سواء عبر شبكة الإنترنت أو الهاتف. إلا أن توافر هذه الخدمات يختلف تبعاً لاختلاف البلد والمنتج، ومن ثم قد لا يتوافر بعضها في منطقتك.

للحصول على محتوى دعم الشاشة عبر الإنترنت:

1. قم بزيارة www.dell.com/support/monitors.

للاتصال بشركة Dell للحصول على الدعم الفني أو للاستفسار عن أمور تتعلق بالمبيعات أو بخدمة العملاء:

1. زر www.dell.com/support.

2. تحقق من البلد أو المنطقة التي توجد بها من القائمة المنسدلة **Choose A Country/Region** (اختر دولة/منطقة) الموجودة أسفل الصفحة.

3. انقر فوق **Contact Us** (اتصل بنا) الموجود في الجانب الأيسر من الصفحة.

4. حدد رابط الخدمة أو الدعم المناسب وفقاً لاحتياجاتك.

5. اختر الطريقة التي تفضلها للاتصال بالشركة.

⚠️ تحذير: بالنسبة للشاشات ذات الحواف اللامعة ينبغي على المستخدم التفكير في طريقة مناسبة لوضعها، فقد تتسبب الحافات في انعكاسات مزعجة من الضوء المحيط والأسطح المضيئة.